

# 第58回(2022年秋実施)学生生活実態調査 速報

2023年1月31日

※参考：昨年報告 [https://www.univcoop.or.jp/press/life/report57\\_01.html](https://www.univcoop.or.jp/press/life/report57_01.html)

全国大学生生活協同組合連合会

## はじめに

- ・コロナ禍が2020年からで、この調査はコロナ禍後、3回目となる。
- ・学生生活がコロナ禍前からどのように変わってきているかを報告する。
- ・また、学生の代表的・特徴的な声をあわせて紹介する。(■印)  
 ※『大学に入学してよかったことや、困ったこと・悩んだことなどがありましたらご記入ください』より
- ・なお、2023年3月初め頃に本報告を予定している。この速報で触れていない調査項目についても報告する。

## 調査概要

- ・調査実施期間：2022年10月～11月
- ・調査対象：全国の国公立および私立大学の学部学生（大学院生は含まない）
- ・回収数：9,126名（30大学） ※前年は10,813名
- ・調査方法：Web調査(郵送またはメールで調査依頼し、Web上の画面から回答)

## サンプル特性

- ・115大学生協が実施し、21,780名から協力を得た。ただし、ここで報告するのは、地域・大学設置者・大学の規模などの構成比を考慮し、経年の変化をより正確にみるために指定した30大学生協（国立19・公立2・私立9）の9,126名の集計値である。
- ・前回と比較して専攻の構成比に差異がなく、経年の比較にも耐えうる調査である。

(人・%)

	例数	文科系	理工系	医歯薬系	1年	2年	3年	4年以上	男性	女性	回答しない	無回答	自宅	寮	アパートなど	自宅外計	
合計	9126	50.7	36.3	13.0	26.5	25.9	23.0	24.6	49.4	45.9	1.4	3.3	49.4	3.4	47.2	50.6	
自宅	4508	59.1	30.3	10.5	28.6	25.9	22.2	23.3	45.4	49.9	1.4	3.3	100.0				
自宅外	計	4618	42.4	42.1	15.5	24.6	25.9	23.7	25.8	53.3	41.9	1.4	3.4		6.6	93.4	100.0
	寮	306	42.2	50.0	7.8	38.2	29.4	16.7	15.7	52.9	39.5	2.0	5.6	100.0			100.0
	下宿	4312	42.4	41.5	16.0	23.6	25.7	24.2	26.5	53.4	42.1	1.4	3.2		100.0		100.0
1年	2422	56.1	33.6	10.3	100.0				47.4	47.7	1.7	3.2	53.2	4.8	42.0	46.8	
2年	2366	53.2	36.4	10.4		100.0			50.3	45.0	1.6	3.1	49.4	3.8	46.8	50.6	
3年	2097	48.1	38.9	13.0			100.0		51.3	44.9	1.0	2.8	47.7	2.4	49.8	52.3	
4年以上	2241	44.6	36.5	18.8				100.0	49.0	45.6	1.2	4.2	46.9	2.1	51.0	53.1	
男性	4508	43.5	47.9	8.7	25.4	26.4	23.8	24.3	100.0				45.4	3.6	51.0	54.6	
女性	4185	58.5	23.9	17.5	27.6	25.4	22.5	24.4		100.0			53.8	2.9	43.3	46.2	
文科系	4625	100.0			29.4	27.2	21.8	21.6	42.4	53.0	1.4	3.3	57.6	2.8	39.6	42.4	
理工系	3311		100.0		24.6	26.0	24.6	24.7	65.2	30.3	1.4	3.1	41.3	4.6	54.1	58.7	
医歯薬系	1190			100.0	21.0	20.7	22.9	35.5	32.8	61.7	1.4	4.1	39.8	2.0	58.2	60.2	

報告概要

学生はコロナ禍にかなり適応しつつあるようだ。コロナ禍の長期化、様々な制限の緩和で、現実を受け入れつつあるのだろう。しかし、サークル所属率はコロナ禍前には戻らず、SNSや学外団体等のコミュニティの比重が高まっている可能性がある。自由記入欄の声では、悲痛な声が前年に比べ大幅に減り、サークル活動制限緩和や学食での「黙食」解禁要望が目立った。

- 1) 学生生活充実度は、コロナ禍前の19年の水準にほぼ回復。
- 2) 対面授業が大幅に増え、登校日数はコロナ禍前の9割まで回復する一方、サークル所属率は回復度合いが小さい。
- 3) 対面授業とオンライン授業が並行して行われており、同じ日に対面授業とオンライン授業があつて困るとの声は引き続きある。  
(対面授業・オンライン授業両方ある人のうち、同じ日にあるのは約85%)
- 4) アルバイト就労率は21年、22年と連続して上昇。コロナ禍前までには回復していないが、回復傾向が続いている。
- 5) 朝食摂取率は20年、21年と大幅に低下したが、22年はコロナ禍前19年を上回った。
- 6) 日常生活で気にかかることが「友達ができない・対人関係がうまくいかないこと」が減少し、「生活費やお金のこと」が増加。
- 7) 悩みごと、困りごとを「相談しやすい相手」は、親の増加がコロナ禍前と比べて目立つ。人間関係の変化がありそうだ。
- 8) SNSはほとんどの学生が利用、3時間以上使うが59%。1日の動画視聴時間（授業以外）3時間以上は33%。
- 9) 大学生活の重点は「部活動・サークル・同好会」が減少し、「趣味」が増加している。

(1) 大学生生活充実度

① 学生生活の充実度の推移 ※「学生生活は充実しているか」の「充実している」「まあ充実している」の合計

- ・ ほぼコロナ禍前の19年の水準に回復した。
- ・ ちょうど入学時にコロナ禍になった現3年も、年々充実度が増し、他学年よりは低いものの差は小さくなっている。
- ・ 学生生活全般のほか、勉学、友人関係、サークルについても質問したが、同様の傾向。
- ・ 学生たちは、現実を受け入れ、コロナに何とか対応したと言えそうだ。
- ・ 自由記述欄の声も、あきらめたなどの悲観的な声はあるものの、昨年より大幅に減った。

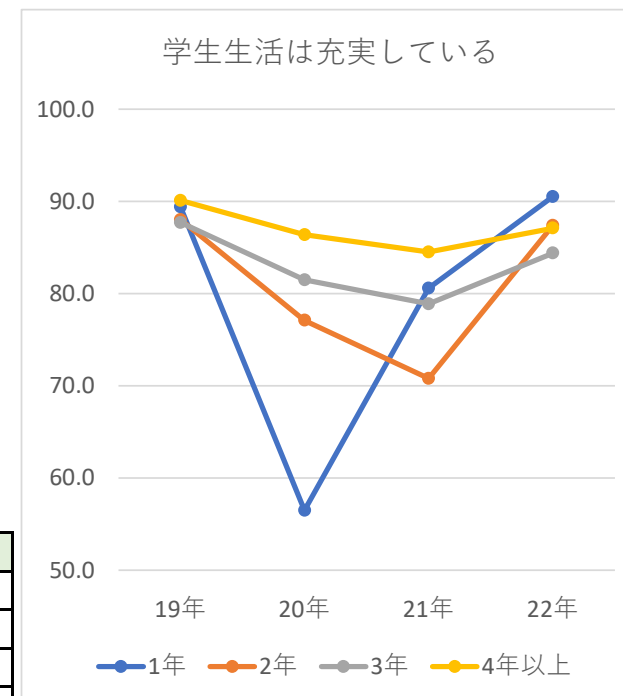
[A] 調査年度別 (%)

	19年	20年	21年	22年
1年	89.4	56.5	80.6	90.5
2年	88.0	77.1	70.8	87.4
3年	87.7	81.5	78.9	84.4
4年以上	90.1	86.4	84.5	87.1
合計	88.8	74.2	78.6	87.5

※現3年は20年は1年なので、変化を追うと、下表のようになる。

[B] 調査時の学年別 (%)

	19年	20年	21年	22年	備考
現1年	---	---	---	90.5	高校の3年間はほぼコロナ禍だった。
現2年	---	---	80.6	87.4	コロナ禍1年後に入学。
現3年	---	56.5	70.8	84.4	入学と同時にコロナ禍になった。
現4年	89.4	77.1	78.9	87.1	1年のときはコロナ禍前だった。



②学生生活充実度・学年別 詳細

(%)

	1年				2年				3年				4年以上				合計			
	19年	20年	21年	22年	19年	20年	21年	22年	19年	20年	21年	22年	19年	20年	21年	22年	19年	20年	21年	22年
充実している	38.4	13.6	28.3	37.9	34.3	22.0	21.2	34.5	33.6	26.0	26.3	32.8	36.1	34.6	32.5	35.8	35.7	23.3	27.0	35.3
まあ充実している	51.0	42.9	52.3	52.6	53.7	55.1	49.6	53.0	54.1	55.5	52.6	51.6	54.0	51.8	52.0	51.4	53.1	50.9	51.6	52.1
充実している計	89.4	56.5	80.6	90.5	88.0	77.1	70.8	87.4	87.7	81.5	78.9	84.4	90.1	86.4	84.5	87.1	88.8	74.2	78.6	87.5
あまり充実していない	8.7	30.2	15.9	7.9	9.7	18.3	22.7	10.3	10.4	15.1	17.1	12.5	7.7	10.9	12.7	10.3	9.1	19.4	17.1	10.2
充実していない	2.0	13.3	3.5	1.6	2.3	4.6	6.5	2.2	1.9	3.3	4.1	3.1	2.2	2.7	2.9	2.6	2.1	6.4	4.3	2.3
充実していない計	10.7	43.5	19.4	9.5	12.0	22.9	29.2	12.6	12.3	18.4	21.2	15.6	9.9	13.6	15.6	12.9	11.2	25.8	21.4	12.5

③学生生活充実度・項目別/学年別

	勉学・授業				友人関係				大学内外のサークル			
	1年	2年	3年	4年~	1年	2年	3年	4年~	1年	2年	3年	4年~
充実している	28.9	29.8	30.4	35.8	39.4	36.3	33.0	40.8	36.5	32.6	28.0	26.8
まあ充実している	57.6	54.6	53.3	51.7	42.9	41.4	42.3	40.7	27.0	23.2	21.7	23.8
充実している計	86.6	84.4	83.7	87.6	82.3	77.7	75.3	81.4	63.6	55.9	49.7	50.6
あまり充実していない	11.9	13.4	13.2	10.4	13.6	16.4	17.7	13.8	11.1	10.2	9.3	10.1
充実していない	1.5	2.2	3.1	2.0	4.0	5.9	7.0	4.7	3.7	3.4	3.9	4.6
充実していない計	13.4	15.6	16.3	12.4	17.7	22.3	24.7	18.6	14.7	13.7	13.2	14.7
	サークルに入っていない→								21.7	30.5	37.1	34.7

- コロナ禍での大学入学だったため、初めの頃は友達が全くできず、焦りがありました。しかし、オンライン授業で友達を作り、対面授業が始まってから、その友達と仲良く過ごすことができ、充実した日々を送っています。

大学の講義で課されるレポートは大変ですが、思考力やタイピング力、発想力が鍛えられ、大学に入学して良かったと心から思います。

3年生になり、将来の夢を見つけ、毎日その達成に向けて努力しています。

また、命の大切さや生きていることのありがたみを感じ、与えられた命を大切に、次の世代へバトンをしっかりと渡すことができるようにこれからも頑張りたいと思います。(理工系/3年/男/自宅)

- 入学直前にコロナ禍になり、そこからずっとマスク生活であるため同じコースの人の顔を未だに知らない人がかなりいることはつまらないと感じる。(理工系/3年/男/自宅外)
- コロナ禍が直撃して大学生活のスタートからしばらくの間閉鎖的な生活になったのが悔しい。(文科系/3年/男/自宅外)
- コロナの規制が多すぎて、サークル活動が規制されてなにもやりたいことができない。目標を持ってやっても、コロナの大学側の対応によってすべて無くなってしまふ。大学、そろそろヴィズコロナな対応してよ。(文科系/2年/女/自宅)
- カリキュラムの都合上アルバイトなどが難しいので給付など充実させてほしい。(医歯薬系/3年/男/自宅外)
- コロナに対する対応がいつまでも変わらず、ルールが増えても減ることが殆ど見受けられないこと。(理工系/3年/男/自宅)

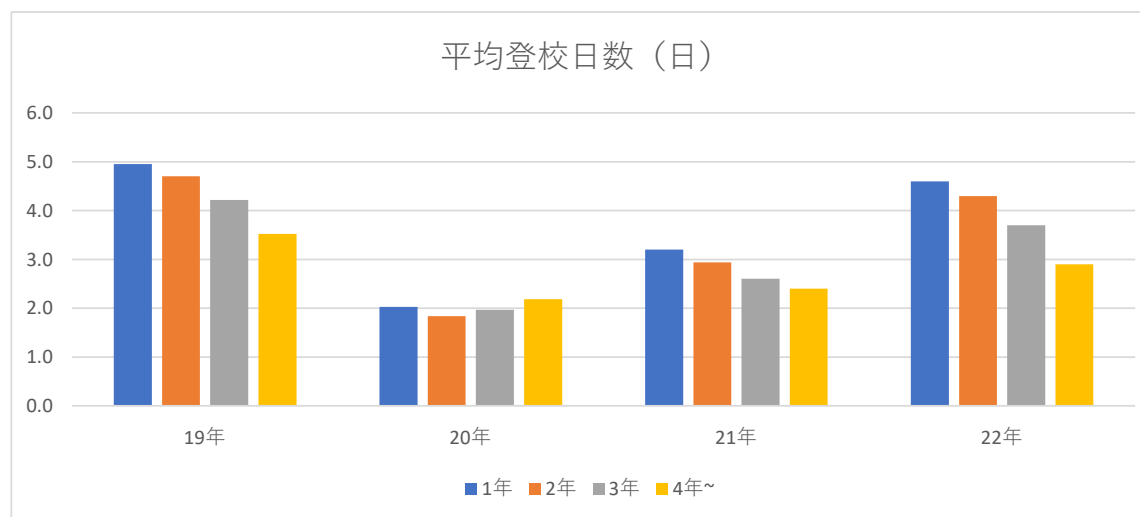
- コロナ禍で黙食が続いているので、早くコロナ禍が終息して、友達と楽しく笑いあいながら、ご飯をいただける日も楽しみにしています。(理工系/3年/男/自宅)
- コロナ禍で心配事も多い時期に入学したけど、それがあったからこそ大学で新たにできる友達や家族と向き合えたし、私自身も大学に通ううえで専門分野を学ぶことができているので幸せです。(理工系/3年/女/自宅外)
- 新歓が無かったためサークルに入りにくかった。今更サークルに入ろうと思わないという人が同学年に多い。(理工系/3年/男/自宅)
- 最初はコロナで、大学に通えず、友達が出来るとか心配な時期があったが、通えるようになり、友達が出来て、楽しい時間を過ごせています。(文科系/3年/女/自宅)
- 二年間もほったらかしにされて、友人関係や思い描いた学生生活を全く送れない。良かったことはほぼない。(文科系/3年/男/自宅外)

## (2) 1週間の登校日数

### ①平均登校日数・学年別 (日)

	19年	20年	21年	22年
1年	5.0	2.0	3.2	4.6
2年	4.7	1.8	2.9	4.3
3年	4.2	2.0	2.6	3.7
4年~	3.5	2.2	2.4	2.9
合計	4.4	2.0	2.8	3.9

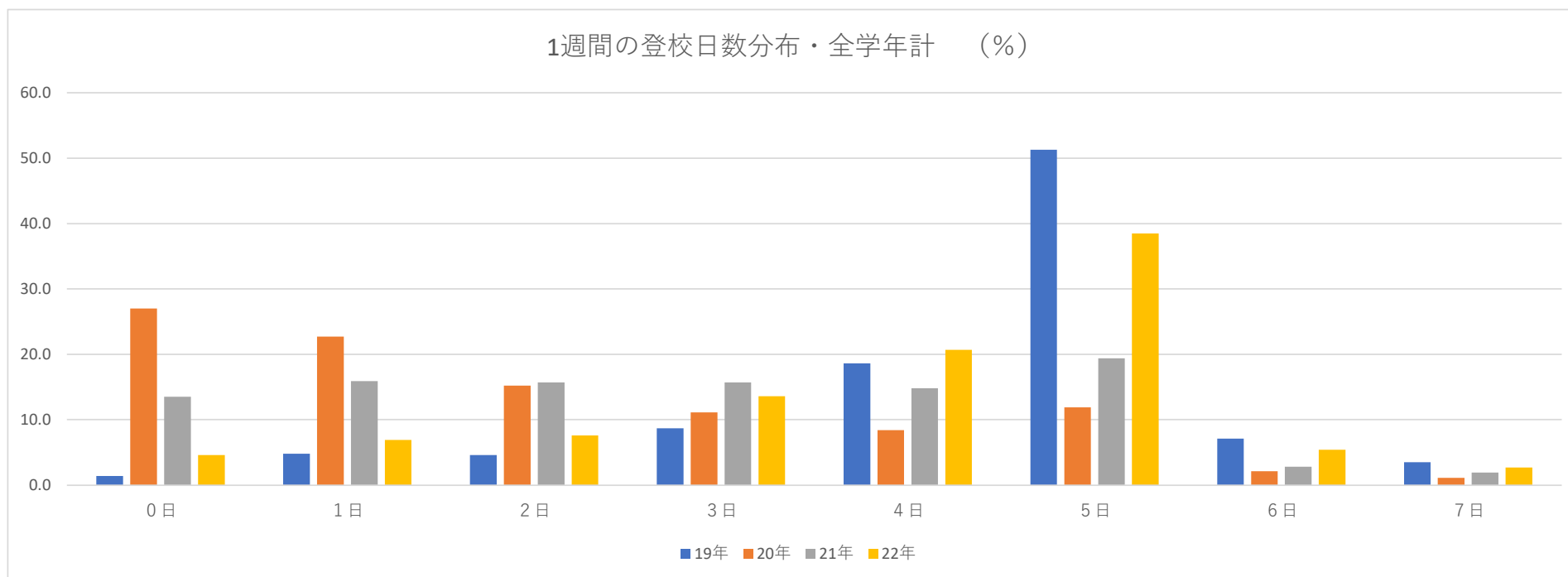
- ・登校日数は平均3.9日で、コロナ禍前の4.4日(2019年)の9割の水準まで回復。
- ・ただし、週5日登校はコロナ禍前より10ポイント以上少ない。
- ・登校日数ゼロは減っているが、4.6%



②1週間の登校日数分布・学年別

(%)

	1年				2年				3年				4年以上				合計			
	19年	20年	21年	22年	19年	20年	21年	22年	19年	20年	21年	22年	19年	20年	21年	22年	19年	20年	21年	22年
0日	0.5	23.5	8.5	1.7	0.4	30.4	11.4	2.1	1.0	25.3	13.8	3.0	4.2	29.3	20.8	12.0	1.4	27.0	13.5	4.6
1日	0.2	20.9	9.8	0.7	0.3	23.1	11.9	1.8	1.3	25.1	17.7	4.6	18.4	21.9	24.7	21.2	4.8	22.7	15.9	6.9
2日	0.2	19.2	14.1	1.7	1.1	14.5	17.8	3.7	6.4	16.2	18.6	11.4	11.5	10.0	12.6	14.7	4.6	15.2	15.7	7.6
3日	1.9	14.5	18.3	8.2	5.7	10.8	18.1	13.8	17.3	11.0	16.6	21.5	11.3	7.1	9.9	12.0	8.7	11.1	15.7	13.6
4日	14.8	9.6	21.4	21.6	24.2	8.7	16.5	27.6	24.2	8.1	13.1	23.8	11.4	7.0	7.6	9.5	18.6	8.4	14.8	20.7
5日	69.1	9.3	22.6	56.3	59.0	9.5	20.6	42.5	42.1	11.1	16.5	30.0	31.2	19.0	17.6	22.8	51.3	11.9	19.4	38.5
6日	9.0	1.8	2.9	7.1	6.1	1.9	2.3	5.7	5.3	1.6	2.1	3.9	7.9	3.3	3.8	4.6	7.1	2.1	2.8	5.4
7日	4.3	0.6	2.3	2.8	3.2	0.8	1.3	2.8	2.4	1.3	1.2	1.8	4.0	1.8	2.8	3.3	3.5	1.1	1.9	2.7
平均	5.0日	2.0日	3.2日	4.6日	4.7日	1.8日	2.9日	4.3日	4.2日	2.0日	2.6日	3.7日	3.5日	2.2日	2.4日	2.9日	4.4日	2.0日	2.8日	3.9日



③1週間の登校日数と充実回答・学年別

※登校日数それぞれを100として

(%)

	1年				2年				3年				4年以上				合計			
	19年	20年	21年	22年	19年	20年	21年	22年	19年	20年	21年	22年	19年	20年	21年	22年	19年	20年	21年	22年
0日	71.4	41.2	67.8	82.5	90.0	70.7	52.6	88.0	62.5	73.0	65.2	76.2	80.7	83.0	78.3	79.2	77.7	66.7	67.9	80.1
1日	100.0	47.5	62.7	68.8	57.1	73.8	58.5	76.2	78.8	79.7	70.5	72.2	92.4	85.2	82.8	82.4	91.2	70.7	71.8	80.0
2日	57.1	56.0	77.9	95.1	65.5	77.4	62.7	83.0	84.0	84.4	81.6	79.9	90.2	88.0	84.9	89.4	86.3	72.8	75.8	85.7
3日	80.7	67.5	80.4	90.5	87.2	85.8	71.7	83.4	86.9	84.9	83.1	81.6	89.7	90.1	85.2	88.4	87.4	79.2	79.2	85.0
4日	85.5	74.8	84.9	88.1	86.2	83.5	80.5	87.3	88.0	86.3	79.6	83.2	86.1	86.4	88.9	88.7	86.6	81.8	83.1	86.6
5日	89.7	76.2	88.4	91.1	89.0	85.0	83.0	88.7	87.9	90.4	88.8	89.0	91.1	90.2	89.4	90.4	89.4	86.0	87.2	89.9
6日	94.8	78.0	93.8	92.4	91.6	90.7	89.2	92.6	94.7	95.1	94.2	98.8	92.2	90.1	87.5	94.1	93.4	88.1	90.7	93.9
7日	92.4	75.0	90.6	98.5	86.2	100.0	89.2	92.4	95.1	100.0	89.7	97.3	89.4	88.4	93.5	95.9	90.6	91.5	91.3	95.9

- ・登校日数が多いほど、学生生活が充実していると回答する割合は高い傾向。
- ・登校日数週1日～2日の充実度も前年より高い傾向で、オンライン授業と対面授業が混在する現実に学生たちは適応しているようだ。

④最近1週間の授業形態・学年別

(%)

※19年は調査項目なし

	1年			2年			3年			4年以上			合計		
	20年	21年	22年	20年	21年	22年	20年	21年	22年	20年	21年	22年	20年	21年	22年
1. すべて対面授業で行われている	4.1	5.7	24.4	4.9	9.1	33.2	8.0	12.7	42.8	17.8	19.7	39.7	8.2	11.7	34.7
2. 対面授業とオンライン授業があり対面授業が多い	7.9	30.0	61.7	10.3	26.8	51.7	11.6	23.0	39.8	8.1	11.5	11.7	9.4	22.9	41.8
3. 対面授業とオンライン授業が同じくらい	5.4	13.4	9.3	4.4	9.3	7.7	5.1	9.5	6.2	6.5	7.1	6.6	5.3	9.9	7.5
4. 対面授業とオンライン授業がありオンライン授業が多い	60.5	41.3	3.8	49.4	43.2	6.3	48.5	40.5	7.9	21.7	16.8	4.4	46.3	35.4	5.5
(対面もオンラインもあった 2～4合計)	73.8	84.7	74.8	64.1	79.3	65.7	65.2	73.0	53.9	36.3	35.4	22.7	61.0	68.2	54.8
5. すべてオンライン授業で行われている	21.5	9.2	0.0	30.1	10.9	0.4	25.3	12.5	0.9	29.8	15.3	3.8	26.5	11.9	1.2
6. 大学による休講中	0.4	0.2	0.5	0.4	0.2	0.4	0.4	0.4	0.6	0.8	0.3	0.7	0.5	0.3	0.6
7. すでに単位取得済み		0.1		0.1	0.0		0.8	0.8	1.0	12.8	28.3	31.6	3.0	7.4	8.0
8. その他	0.2	0.1	0.2	0.2	0.3	0.3	0.4	0.6	1.0	2.6	1.1	1.5	0.8	0.5	0.7

- ・対面授業が復活し、「すべて対面」「対面授業が多い」が大半を占める。  
「すべて対面」は1年24.4%、2年33.2%、3年42.8%、4年以上39.7%、全学年計34.7%。
- ・対面授業もオンライン授業もあった人は、1年74.8%、2年65.7%、3年53.9%、4年以上22.7%、全学年計54.8%だった。
- ・自由記述欄では、「同じ日に対面とオンラインがあるので困る」「大学内のWi-Fiが安定せず困る」の声は減ったものの、残っている。

### ⑤対面授業とオンライン授業の組み合わせ

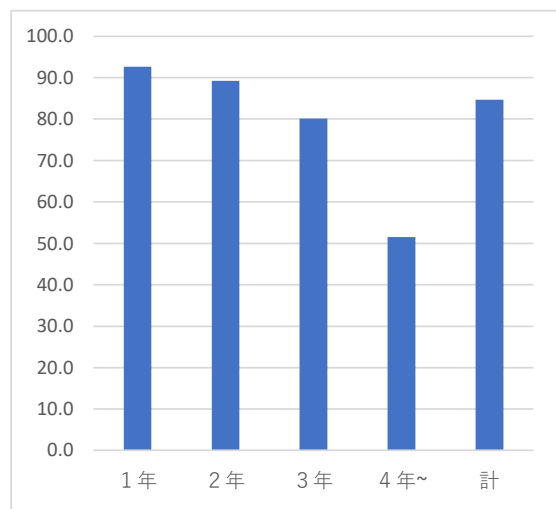
最近1週間で対面授業もオンライン授業もある方に（全体の54.8%）、次の項目を回答してもらった。

- [A] 同じ日に対面授業とオンライン授業があったか
- [B] 今学期、同じ科目で受講日（週）によって対面授業とオンライン授業があるか
- [C] 今学期、あなたが対面かオンラインかを選択できる授業があるか

[A] 同じ日に対面授業とオンライン授業がある

1年	2年	3年	4年~	計
92.6	89.2	80.1	51.5	84.7

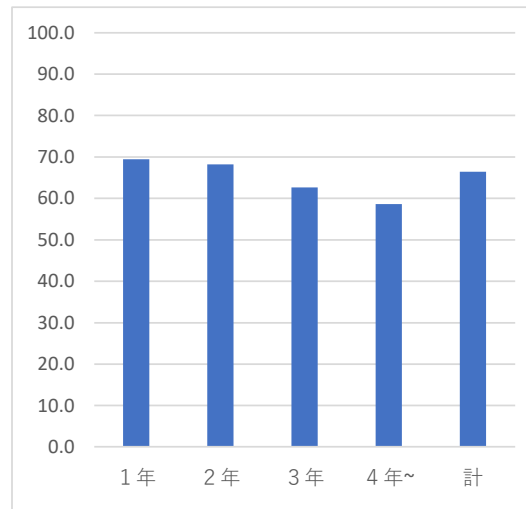
(%)



[B] 同じ科目で対面授業とオンライン授業がある

1年	2年	3年	4年~	計
69.4	68.2	62.6	58.6	66.4

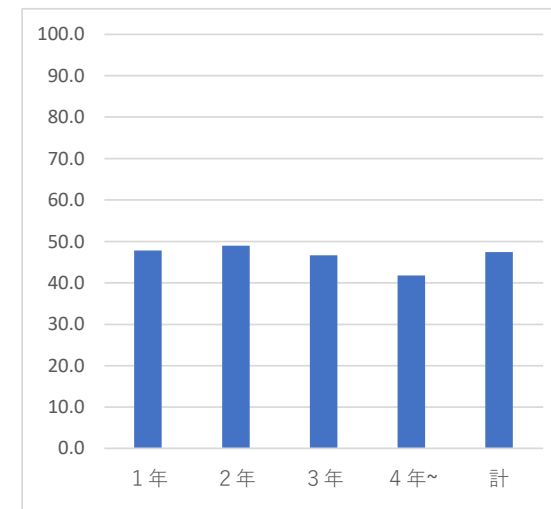
(%)



[C] 対面かオンラインかを選択できる授業がある

1年	2年	3年	4年~	計
47.9	49.0	46.7	41.9	47.4

(%)



同じ日に対面授業があると、自宅（自室）へ帰る時間がなく大学内のどこかでオンライン授業を受けることになる。そのため、キャンパス内の場所探しで苦勞する、学内Wi-Fiが接続不良になりがち、などの声が昨年は非常に目立った。今年はこうした声は減っているが、声自体はあるので、解決はしていないものと思われる。対面がオンラインかを選択できるようにしてほしいとの声もあった。体調不良時にオンラインなら出席できる（対面だと欠席せざるをえず、救済措置もない）という声もあった。

## ⑥授業形態ごと学生生活充実回答・学年別

※それぞれの授業形態を100として

(%)

	1年			2年			3年			4年以上			合計		
	20年	21年	22年	20年	21年	22年	20年	21年	22年	20年	21年	22年	20年	21年	22年
すべて対面授業で行われている	78.0	88.2	91.6	88.0	87.2	87.5	91.6	88.3	88.4	89.8	87.0	88.5	88.2	87.5	88.8
対面授業とオンライン授業があり対面授業が多い	79.3	87.8	90.8	86.9	80.5	88.2	87.4	83.2	82.4	87.8	86.7	82.8	85.4	84.4	87.5
対面授業とオンライン授業が同じくらい	69.4	80.4	88.0	82.7	76.1	86.2	84.5	86.6	83.7	84.1	86.0	87.8	79.5	81.7	86.7
対面授業とオンライン授業がありオンライン授業が多い	56.1	77.2	87.9	76.9	64.2	82.0	81.3	75.8	75.8	85.2	81.7	79.6	71.0	73.2	80.6
すべてオンライン授業で行われている	42.1	68.5	100.0	70.9	55.0	88.9	75.5	65.8	68.4	84.3	77.8	74.1	68.5	67.6	74.6
大学による休講中	58.3	66.7	91.7	100.0	66.7	100.0	66.7	55.6	76.9	84.2	87.5	93.8	78.8	69.0	90.2
すでに単位取得済み	40.0	50.0		71.4	0.0		81.8	80.0	100.0	83.9	87.2	89.3	80.0	86.8	89.6
その他		100.0	50.0	100.0	66.7	83.3	90.0	78.6	65.0	89.7	69.0	88.2	89.9	72.7	77.3

- ・20年、21年は、どの学年もオンライン授業が多いほど、学生生活が充実していると回答する割合は低い傾向だったが、22年の1年、2年ではその差が縮まっている一方、3年は縮まっていない。
- ・3年にとっては、オンライン授業に戸惑い、人と会えない状態だったことが、トラウマになっているのかもしれない。
- ・1年、2年は、オンライン授業が一定割合あることが当たり前になっているのだろう。
- ・対面授業もオンライン授業もあるのは全体の54.8%で、そのうち同じ日に対面授業とオンライン授業があるのは84.7%（全体の46.7%）。

- 対面授業が少ない。午前対面午後オンラインだと帰宅が間に合わない。(医歯薬系/1年/女/自宅)
- オンライン授業を増やしてほしい。明らかに密になっている授業があるが、大学の基準に従っているとの理由で、改善されることがない点が不満。(医歯薬系/1年/女/自宅)
- Wi-Fiが弱すぎてオンライン授業が満足に受けられない。そもそもWi-Fiが使えない場所がある。(理工系/3年/女/自宅)
- 大学に入学したのはいい事だと思うが、対面授業が思ったよりも少ないため大学に行く機会が少なくて友達と会って話す機会もなく楽しくない。(理工系/2年/男/自宅)
- 大学に入学して学びたいことを学べました。コロナによる困ったこととかは多かったです。でもそれも勉強の1つとして活かしていきたいなと思っています。(理工系/4年/男/自宅)
- 今年からは対面授業がほとんどなので、先生や友達と直接コミュニケーションが取れることが嬉しい。(文科系/1年/女/自宅外)
- オンライン授業も対面授業もそれぞれに利点がありますが同一日にオンライン授業と対面授業が連続したりすると対面授業に間に合うために早く家を出て大学の教室でオンライン授業を受けることがあります。友人が通う大学は曜日によってオンライン授業か対面授業かを分けているそうなのでそのシステムだともっと楽だろうと思います。(文科系/2年/女/自宅外)
- 自分がコロナになったときリモートがなくて出席出来ず、結構痛い思いをした。なぜほかの学校はリモートでコロナにならないように自宅からできるようにしているのにはリモートがないのか(文科系/1年/女/自宅)
- 高いレベルの教育を受けられることは良かったと思う。今までオンライン授業ばかりで、今になって対面授業が増えていることに慣れず、疲れている。(文科系/3年/女/自宅)

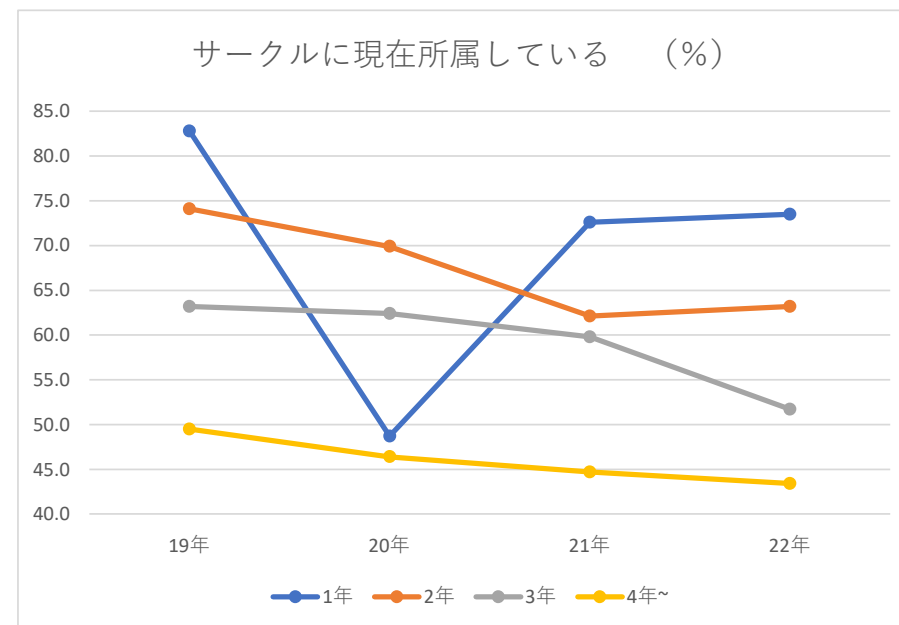


### (3) サークル

#### ①サークルに現在所属している割合 (%)

	19年	20年	21年	22年	22年と19年の差
1年	82.8	48.7	72.6	73.5	-9.3
2年	74.1	69.9	62.1	63.2	-10.9
3年	63.2	62.4	59.8	51.7	-11.5
4年~	49.5	46.4	44.7	43.4	-6.1
合計	68.1	56.9	59.9	58.4	-9.7

- ・1年、2年のサークル所属率は回復しているが、19年からは10ポイント程度低い。
- ・また、2年と3年は「所属したことがない・今後も入らない」が他学年より多い。(②参照)
- ・自由記述欄からは、サークル活動に制限がかかっていることへの不満の声が散見される。
- ・サークル所属率は、コロナ禍前に回復しない可能性がある。



#### ②サークル所属・学年別 詳細 (%)

	1年				2年				3年				4年以上				合計			
	19年	20年	21年	22年	19年	20年	21年	22年	19年	20年	21年	22年	19年	20年	21年	22年	19年	20年	21年	22年
現在所属している	82.8	48.7	72.6	73.5	74.1	69.9	62.1	63.2	63.2	62.4	59.8	51.7	49.5	46.4	44.7	43.4	68.1	56.9	59.9	58.4
以前所属していたが今はやめている	4.7	1.0	2.2	5.4	14.4	16.3	8.5	11.7	25.7	24.1	25.6	18.2	39.4	39.4	40.3	37.4	20.3	18.8	18.8	17.9
現在所属してないが今後入るつもり	3.2	36.5	10.9	5.3	0.7	1.3	4.1	1.7	0.1	0.4	0.5	0.7	0.1	0.2	0.4	0.3	1.1	11.0	4.1	2.1
所属したことがない・今後も入らない	9.3	13.8	14.3	15.8	10.8	12.5	25.3	23.4	11.0	13.2	14.2	29.4	11.0	14.0	14.5	18.8	10.5	13.4	17.2	21.6

③サークル所属と学生生活充実回答・学年別

※それぞれのサークル所属状況を100として

(%)

	1年				2年				3年				4年以上				合計			
	19年	20年	21年	22年	19年	20年	21年	22年	19年	20年	21年	22年	19年	20年	21年	22年	19年	20年	21年	22年
現在所属している	91.7	66.4	84.5	93.3	91.0	80.7	77.7	92.3	92.3	85.7	84.0	90.5	93.9	90.0	89.8	91.6	92.0	80.1	83.5	92.1
以前所属していたが今はやめている	79.0	45.2	66.7	80.2	82.4	67.6	63.5	79.4	81.4	75.1	70.9	80.9	87.9	86.3	81.9	86.4	84.5	78.1	75.9	83.4
現在所属していないが今後入るつもり	78.9	44.7	68.5	83.7	63.2	75.7	47.0	61.0	100.0	77.8	75.0	92.9	50.0	75.0	63.6	57.1	76.5	46.0	62.9	78.5
所属したことない・今後もしも入らない	76.7	53.5	72.4	83.3	76.5	69.2	59.9	80.3	75.5	74.0	71.5	75.5	81.1	75.0	75.9	78.9	77.4	66.9	68.2	79.1

- ・サークルに所属している層は、どの学年でも学生生活充実度が比較的高い。
- ・ただし、所属していない層の充実度は、20年・21年よりも上がっている。  
「入りたいけど、入れない」という状況は概ね解消されたのだろう。
- ・しかしながら、サークル所属率は前項のようにコロナ禍前の水準には回復していない。
- ・自由記述欄では、サークルに入りたかったが機会がなかった、学園祭を体験したかったなどの声があった。

- よかったことは、部活動で仲のよい同期、後輩、先輩ができたこと。困ったことは、コロナ禍における大学の制限が厳しく、十分に部活動や学生生活を楽しめない。(理工系/3年/女/自宅外)
- 2回生になり、今更サークルに入りづらい。周りでサークルに所属している人が少ない。新歓などを体験したことがないため、サークルというものについていまわからない。(2年/男性/自宅)
- コロナで深い友人関係が築けなかったのは悔しい。本来ならばサークルに入って楽しいキャンパスライフを、と想像していたが、オンライン授業で学校に行く機会がないうちに機会を逃してしまった。多くはないが、入ることに成功した友人らは楽しそうな生活を送っているらしい(文科系/3年/男/自宅)
- 現在所属している部活が人数不足で廃部にせざるを得ない状況であり、部員は、もう廃部にした方がいいという思いを持っているのですが、歴史のあるクラブのため周りの大人にどう説明し説得すればよいか分からないのが最近の悩みです。(文科系/2年/女/自宅)

- 部活に入ってスポーツを新しく始めたり、初めて自分のパソコンを持ったり、友達がたくさんできたり、大学に入学してから初めて経験することが多く、苦勞するけれど、いい経験になるし、自分の糧になっていると思う。(医歯薬系/3年/女/自宅)
- コロナ禍の影響により友人関係を構築するのが困難で特に先輩・後輩のつながりが薄い。サークル運営やイベントなどがコロナ禍により後輩に引き継がれていないためサークル運営をするのに困難さを感じる。大学当局による学生のイベントや大学祭等への規制が厳しく感じる。(文科系/2年/男/自宅外)
- サークルのメンバーと食事に行くのが難しいです。もしコロナにかかった場合、サークルの活動が止まってしまうため、後輩にも迷惑がかかることとなります。慎重になりすぎて、サークルに入って一年半経ちますが、一度も食事に行けていません。(文科系/3年/女/自宅外)

- 対面授業になるまで友達を作る機会がほぼ無かった。サークルの体験や見学がなかったため、積極的に自分から SNS や先輩の情報でサークルについての情報を入手しようとしないうり情報がなく、結果的に自分はサークルに入れなかった。途中からでもサークルに入りやすい雰囲気にして欲しい。(理工系/2年/女/自宅)
- サークル以外に先輩との繋がりを作る機会がなく、過去問や就職対策の情報を得にくい。(理工系/2年/女/自宅)
- 授業があまりなく、サークルには入っているものの6月からコロナの影響で活動がなくなり、アルバイトばかりの生活が辛く悩んだ。友達がたくさんできたことはよかった。(文科系/1年/女/自宅外)
- コロナであまり思っていた通りの大学生活を送れているとまではいかない。学祭やライブもしっかり体験したかった。(文科系/3年/女/自宅外)

#### (4) SNS利用・動画視聴

※21年以前は項目なし

- ・ SNSは、ほとんどの学生が利用しており、3時間以上使うが59.2%。
- ・ 有料動画配信サービスの利用は59.0%。1日の動画視聴時間3時間以上は33.7%。
- ・ 2021年以前はこの項目は調査していないため、コロナ禍前との比較はできない。
- ・ コロナ禍で対面の制限があるなか、SNSでコミュニケーションをとったり、SNSのコミュニティに参加したりということは、あったと思われる。
- ・ SNSをしながら勉強したり、動画を見たりという行動は、学生たちには当然のようだ。

①利用しているSNS(複数回答)

(%)

	Twitter	Instagram	Facebook	TikTok	YouTube	LINE	その他	利用しない	無回答
1年	72.2	78.4	5.3	27.5	85.6	89.1	5.9	0.7	3.8
2年	74.0	75.8	6.1	27.6	84.4	88.9	4.8	1.2	4.1
3年	74.9	75.6	7.7	22.1	81.3	88.0	4.8	1.4	4.0
4年~	73.8	72.0	10.1	19.1	80.5	87.7	4.8	1.6	4.6
合計	73.7	75.5	7.2	24.2	83.1	88.5	5.1	1.2	4.1

②SNSの利用のしかた

(%)

	見るだけ	発信してる	無回答
1年	52.5	41.9	5.6
2年	53.4	40.4	6.2
3年	53.5	40.2	6.3
4年~	53.9	39.2	6.9
合計	53.3	40.4	6.2

③1日のSNS利用時間

(%)

	0時間	1時間	2時間	3時間	4時間	5時間	6時間	7時間	8時間	9時間	10時間	11時間	12時間	13時間	14時間	15時間	無回答	3時間以上計
1年	1.5	12.6	18.7	22.8	12.6	13.4	6.1	2.1	2.3	0.2	1.2	0.1	0.4		0.0	0.0	5.9	61.2
2年	1.9	12.5	19.0	23.5	13.7	11.2	5.6	2.2	1.9	0.5	1.3	0.1	0.2			0.3	6.1	60.5
3年	2.6	15.5	19.7	23.3	12.3	11.1	4.9	1.7	1.6	0.4	1.3	0.1	0.1		0.0	0.2	5.3	57.0
4年～	2.7	15.7	18.3	22.2	12.0	12.1	4.4	1.8	1.6	0.4	1.4	0.2	0.5	0.0		0.3	6.4	56.9
合計	2.1	14.0	18.9	23.0	12.7	12.0	5.3	2.0	1.9	0.4	1.3	0.1	0.3	0.0	0.0	0.2	6.0	59.2

④有料動画配信サービスの利用

(%)

	している	していない	無回答
1年	52.7	45.4	1.9
2年	60.2	38.2	1.6
3年	61.6	37.2	1.2
4年～	62.0	36.6	1.4
合計	59.0	39.5	1.6

⑤1日の動画視聴時間

(%)

	0時間	1時間	2時間	3時間	4時間	5時間	6時間	7時間	8時間	9時間	10時間	11時間	12時間	13時間	14時間	15時間	無回答	3時間以上計
1年	6.6	27.1	26.1	18.2	7.3	4.5	2.0	0.7	0.5	0.0	0.5	0.0			0.0		6.4	33.7
2年	6.0	27.5	26.7	17.8	7.9	4.6	1.6	0.9	0.4	0.1	0.4	0.0	0.0		0.0	0.0	6.0	33.7
3年	6.9	29.3	26.7	16.1	7.3	4.1	1.7	0.8	0.4	0.1	0.5		0.3			0.1	5.8	31.4
4年～	8.0	27.0	23.3	17.4	7.4	4.9	2.1	0.7	0.9	0.2	1.0	0.1	0.1	0.0			7.0	34.8
合計	6.9	27.7	25.7	17.4	7.5	4.5	1.8	0.8	0.5	0.1	0.6	0.1	0.1	0.0	0.0	0.0	6.3	33.4

## (5) アルバイト

※調査時期（2022年秋）は物価高が加速し始めた時期で、実態としてはまだ影響が現れていないと考えられる。

- ・アルバイト就労率は21年、22年と連続して上昇。コロナ禍前までには回復していないが、回復傾向が続いている。
- ・19年→20年の変化：全般的にアルバイト収入減少。
- ・20年→21年の変化：収入ゼロが減り、どの収入額の層も増加したが、コロナ禍前の水準には戻らず。
- ・21年→22年の変化：前年より上昇しているが、コロナ禍前の水準よりやや低い。

### ①この半年間にアルバイトをしたか・学年別

(%)

	1年				2年				3年				4年以上				合計			
	19年	20年	21年	22年	19年	20年	21年	22年	19年	20年	21年	22年	19年	20年	21年	22年	19年	20年	21年	22年
した	78.2	59.1	68.8	72.3	88.3	79.5	83.3	85.7	87.7	80.0	81.9	83.6	82.0	73.6	77.0	78.2	83.9	72.4	77.6	79.8
しなかった	21.8	40.9	31.2	27.7	11.7	20.5	16.7	14.3	12.3	20.0	18.1	16.4	18.0	26.4	23.0	21.8	16.1	27.6	22.4	20.2

#### 【経済状況についての学生の声】

- 前年度の収入の関係で奨学金が停止されてしまって、今年度の生活が苦しい（文科系/3年/女/自宅外）
- 授業料減額の基準が厳しすぎる（理工系/2年/男/自宅）
- 入学時と比べて親の収入が減り生活がかつかつになった（医歯薬系/5年/女/自宅外）

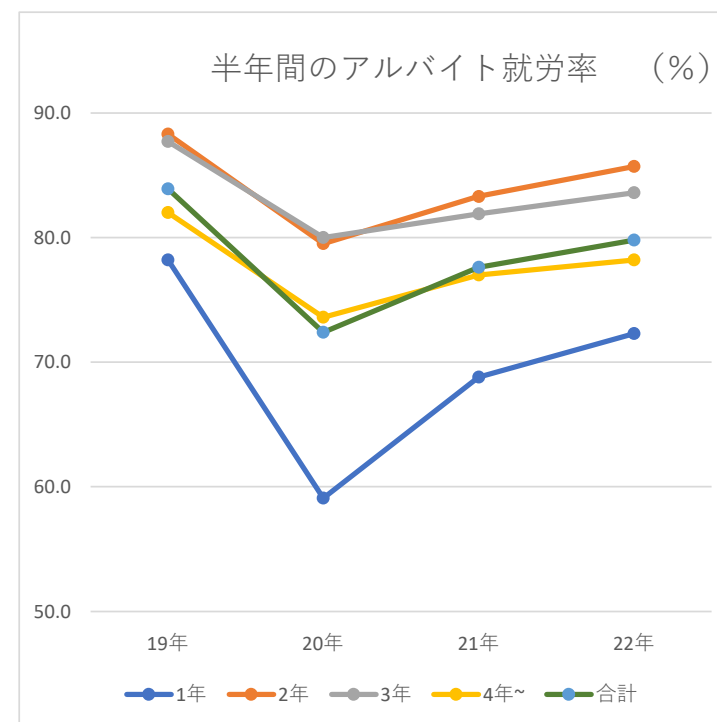
#### 半年間のアルバイト就労率推移 (%)

	19年	20年	21年	22年
1年	78.2	59.1	68.8	72.3
2年	88.3	79.5	83.3	85.7
3年	87.7	80.0	81.9	83.6
4年~	82.0	73.6	77.0	78.2
合計	83.9	72.4	77.6	79.8

#### ②月々のアルバイト収入 — 1ヶ月の生活費より — (%)

	19年	20年	21年	22年
収入0円	19.1	27.4	22.5	19.1
2万円未満	6.1	6.1	6.3	6.0
2万円~	8.0	6.6	7.5	8.0
3万円~	12.4	11.1	12.2	11.7
4万円~	9.8	8.2	9.2	9.6
5万円~	19.0	16.4	17.5	18.6
7万円~	10.5	8.3	9.7	10.5
9万円~	3.9	3.2	3.2	3.2

#### 半年間のアルバイト就労率 (%)



※参考:1カ月の生活費

(円)

	19年	20年	21年	22年	22年と19年の差
自宅生収入	67,480	62,820	63,630	64,350	-3,130
自宅生支出	66,080	62,130	62,970	63,580	-2,500
下宿生収入	129,860	122,250	125,280	124,290	-5,570
下宿生支出	129,090	121,180	125,040	123,630	-5,460
寮生収入	101,320	102,900	105,430	105,090	3,770
寮生支出	102,060	102,570	103,140	104,610	2,550

※参考:1ヶ月のアルバイト収入

(円)

	19年	20年	21年	22年
自宅生	41,230	37,680	39,860	40,910
下宿生	33,600	26,360	29,130	32,340
寮生	29,340	23,130	25,710	26,950

## (6) 食生活・日常生活

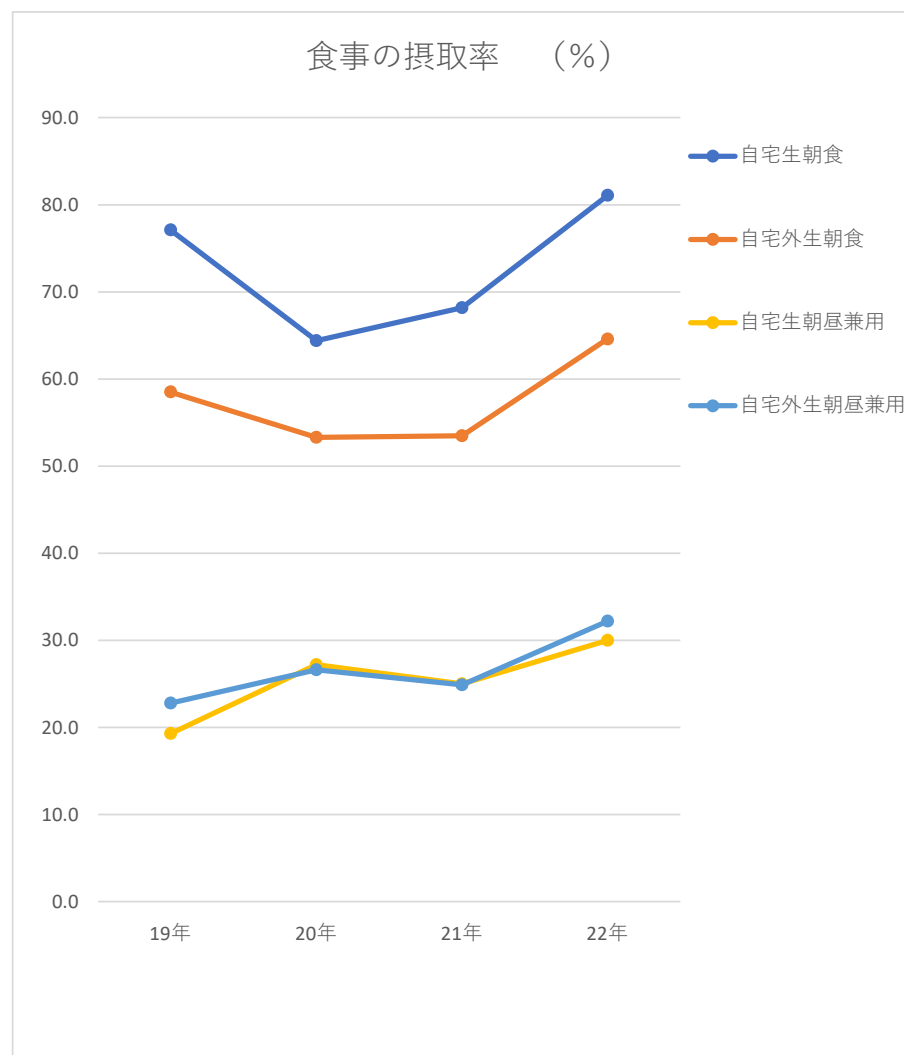
### ① 食事の摂取率

		（%）			
		19年	20年	21年	22年
朝食	自宅生	77.1	64.4	68.2	81.1
	自宅外生	58.5	53.3	53.5	64.6
	合計	67.6	58.8	61.1	72.7
朝昼兼用	自宅生	19.3	27.2	25.0	30.0
	自宅外生	22.8	26.6	24.9	32.2
	合計	21.1	26.9	24.9	31.1
昼食	自宅生	84.9	82.1	82.9	88.0
	自宅外生	82.0	76.9	78.7	85.6
	合計	83.4	79.5	80.9	86.7
中間食	自宅生	21.1	19.1	19.5	20.1
	自宅外生	18.6	17.3	17.1	19.5
	合計	19.8	18.2	18.3	19.8
夕食	自宅生	85.3	89.0	88.7	88.9
	自宅外生	82.9	85.0	84.3	87.9
	合計	84.0	87.0	86.5	88.4
深夜食	自宅生	18.3	13.4	13.8	16.7
	自宅外生	20.9	17.9	17.7	19.3
	合計	19.6	15.7	15.7	18.0

- ・朝食摂取率は20年、21年と大幅に低下したが、22年はコロナ禍前19年を上回った。
- ・コロナ禍で生活習慣が乱れたものの、立て直した様子だ。

※21までと22年は質問の仕方が下記のように異なる。

- ・21年まで 朝食(9時までの食事)を食べたか：食べた/食べなかった
- ・22年 朝食(9時までの食事)をどこで食べたか：自宅・自室で食べた/大学キャンパスで食べた/大学・自宅・自室以外の場所で食べた/食べなかった



②日常生活で気にかかっていること ※複数選択の18選択肢のうち、主なもの5項目の変化を見てみた。 (%)

	1年				2年				3年				4年以上				合計			
	19年	20年	21年	22年	19年	20年	21年	22年	19年	20年	21年	22年	19年	20年	21年	22年	19年	20年	21年	22年
生活費やお金のこと	43.5	41.1	39.1	46.6	43.9	41.1	40.9	47.9	40.9	38.2	39.1	45.4	44.0	39.0	40.8	49.6	43.1	40.0	40.0	47.4
授業・レポート等 勉強上のこと	49.5	66.7	56.3	54.5	45.5	58.2	56.3	52.2	36.5	44.2	42.6	45.4	30.9	31.9	32.4	33.3	41.0	51.7	47.2	46.6
就職のこと	28.2	31.8	32.9	30.9	38.5	47.4	47.0	43.7	52.9	61.4	60.6	59.0	29.1	32.0	32.4	33.1	36.7	42.7	42.7	41.2
友達ができない・対 人関係がうまくいかな いこと	14.2	34.5	22.9	17.1	12.8	13.6	25.1	15.8	9.7	10.1	11.4	13.5	7.9	6.9	8.3	10.4	11.3	17.3	17.2	14.3
時間が足りないこと	27.6	25.5	27.3	28.3	26.8	27.4	29.3	28.8	27.0	23.0	26.5	28.4	24.3	21.4	24.5	25.8	26.5	24.5	26.9	27.8

- ・20年・21年と比べ、22年は「生活費やお金のこと」が増えている。(すべての学年で増加)
- ・また、20年・21年と比べて「友達ができない・対人関係がうまくいかないこと」は、学年により傾向が異なる。
- ・コロナ禍前19年と比べると、上記5項目いずれも22年は19年を上回っている。

- 対面授業において授業中に吐き気や頭痛、手の震え等で授業を受ける精神状態にあらぬ状況が1年生から続いておりその結果授業に追いつくことができず、精神状態に関して助けられるような機関は存在しますか？(理工系/2年/男/自宅外)
- いろんな人と出会って、いろいろな経験ができた。コロナで部活の練習が自主練になっていた時は病みかけた。(文科系/4年/男/自宅外)
- 新歓も生協主催予定のイベント、サービスも何もかも無かったこと。入学式もなく気づいたら遠隔授業が始まっていて、ぬるっとした大学生活の開始には困惑した。友だちができず、ちょっとした事を質問できる存在がいなかったのは、県外民の私にとってはメンタルヘルスに大きな影響を及ぼしたと思う。(文科系/3年/女/自宅外)
- 大学に入学してよかったことは、出身地や専攻が異なる多様な人と会えたことや好きな分野について、実験器具を用いたり実際に観察することを通して専門的に学ぶことができることだと感じています。困ったこと・悩んだことについては、コロナ禍で人と繋がりにくい状況と一人暮らしが始まった時期が重なり、身体的にも精神的にも色々悩んだことがあります。しかし、困ったときにどこに相談したら良いのかが分からなかったり、問題が解決した後になってからでないとそれが尋常でない状態だったと気付かなかったりしたことが一番悩んだことだったように思います。(理工系/3年/回答しない/自宅外)
- 困っていることとなりますが、学外でのトラブルの際、中学や高校などでは相談出来る「先生」が居たが、大学では誰に相談すれば良いのかが分かりません。とりあえず家族や友達、警察や弁護士さんなどに相談していますが、もっと身近で、すぐに頼れる「学校の先生」のような存在の人が居れば良いな、と思っています。(文科系/1年/男/自宅)



### ③相談相手がいる人が最も相談しやすい相手

- ・「親」の増加がコロナ禍前と比べると目立つ。
- ・「カウンセラー」「大学の相談コーナー」は微増。

※前ページの学生の声と照らし合わせてデータを見ていただきたい。

(%)

	1年				2年				3年				4年以上				合計			
	19年	20年	21年	22年	19年	20年	21年	22年	19年	20年	21年	22年	19年	20年	21年	22年	19年	20年	21年	22年
指導教員	0.3	0.4	0.2	0.2	0.5	0.3	0.5	0.4	0.6	0.2	0.6	0.7	1.1	1.0	0.6	0.8	0.6	0.5	0.5	0.5
同じ研究室の人	0.2	0.1	0.1	0.3	0.1	0.1	0.1	0.2	1.1	0.5	0.7	0.6	3.2	2.4	2.5	3.1	1.1	0.7	0.8	1.0
研究室以外の人	0.1	0.1	0.1	0.2	0.1		0.0	0.0	0.2	0.1	0.4	0.1	0.4	0.3	0.1	0.3	0.2	0.1	0.1	0.2
違う大学の人	2.4	2.3	1.8	1.8	1.5	1.4	1.3	1.4	1.1	0.8	0.9	1.1	0.9	0.6	0.8	0.9	1.5	1.3	1.2	1.3
友人	43.8	39.5	41.0	43.2	41.6	40.4	38.9	40.8	42.1	38.9	40.3	39.2	39.2	40.1	38.1	39.3	41.8	39.7	39.6	40.7
恋人	5.1	3.4	4.7	4.2	9.0	7.4	7.9	8.2	12.0	11.0	10.1	10.4	13.9	12.1	12.5	12.3	9.8	8.1	8.7	8.6
親	23.8	29.3	28.1	27.1	20.8	25.1	27.5	25.3	19.3	24.3	24.0	24.8	20.3	23.5	25.4	23.6	21.2	25.8	26.3	25.2
兄弟姉妹	2.2	2.8	3.5	3.7	1.8	3.0	2.5	2.7	2.2	2.8	2.7	2.8	1.9	1.8	1.9	2.2	2.0	2.6	2.7	2.9
配偶者	0.1	0.1	0.1	0.0	0.1	0.1	0.1	0.2	0.1	0.1	0.1	0.1	0.1	0.1	0.1	0.2	0.1	0.1	0.1	0.1
サークルの人	2.1	0.6	1.3	1.3	3.0	1.5	1.3	1.4	2.1	1.5	1.7	1.2	2.0	0.9	1.4	0.9	2.3	1.1	1.4	1.2
アルバイト先の人	0.6	0.3	0.4	0.6	0.7	0.7	0.6	0.7	0.6	0.6	0.5	0.7	0.5	0.6	0.3	0.6	0.6	0.6	0.5	0.6
カウンセラー	0.2	0.1	0.4	0.3	0.4	0.3	0.2	0.4	0.4	0.4	0.4	0.4	0.5	0.6	0.4	0.5	0.4	0.3	0.3	0.4
大学の学生相談室など	0.2	0.1	0.3	0.6	0.2	0.4	0.2	0.2	0.2	0.2	0.2	0.3	0.4	0.2	0.5	0.7	0.2	0.2	0.3	0.4
その他	0.5	0.3	0.5	0.3	0.4	0.5	0.2	0.4	0.3	0.5	0.4	0.2	0.3	0.3	0.3	0.3	0.4	0.4	0.4	0.3
無回答	0.3	0.3	0.2	0.6	0.1	0.0	0.1	0.4	0.2	0.2	0.2	0.3	0.2	0.1	0.0	0.1	0.2	0.2	0.1	0.4

④大学生活の重点（1つのみ）

  = 19年より減少   = 19年より増加

(%)

	1年				2年				3年				4年以上				合計			
	19年	20年	21年	22年	19年	20年	21年	22年	19年	20年	21年	22年	19年	20年	21年	22年	19年	20年	21年	22年
勉強や研究	26.3	29.2	28.3	24.7	28.1	30.8	28.9	25.7	34.9	32.3	33.2	30.5	45.3	43.0	40.7	40.9	33.3	33.4	32.7	30.3
部活動・サークル・同好会	21.4	12.1	15.6	13.5	21.5	14.2	16.3	15.6	17.9	14.3	14.6	13.0	12.0	11.0	10.0	8.5	18.4	12.9	14.1	12.7
趣味	6.8	7.6	8.6	10.2	9.2	8.8	8.6	12.4	8.4	7.1	8.6	11.7	7.9	7.6	8.9	11.0	8.0	7.8	8.7	11.3
よき友、豊かな人間関係	18.4	24.7	21.0	20.8	14.1	16.6	16.1	14.5	12.8	14.2	10.9	11.5	13.8	14.8	15.9	15.1	14.9	18.0	16.2	15.7
資格取得、大学外の学校通学	1.9	2.1	2.1	2.7	1.8	2.8	2.5	3.6	3.1	2.4	2.3	1.9	2.2	2.1	2.6	2.5	2.2	2.4	2.4	2.7
アルバイト、お金をためる	4.4	3.5	4.5	5.0	3.9	5.1	5.0	4.7	3.1	3.4	3.6	4.5	4.2	3.5	3.9	3.9	3.9	3.9	4.3	4.5
ほどほどに組み合わせた生活	15.6	12.5	13.7	18.0	16.7	15.5	14.0	17.7	15.0	13.1	13.4	14.8	11.5	10.5	11.5	11.8	14.8	13.0	13.2	15.7
なんとなく過ぎていく生活	4.9	7.6	5.8	4.1	4.2	5.2	7.6	4.9	4.2	5.4	4.7	5.4	2.8	3.9	4.2	4.4	4.0	5.6	5.6	4.7
就職活動	選択肢なし	0.4	0.1	0.7	選択肢なし	0.6	0.7	0.7	選択肢なし	7.4	8.4	6.4	選択肢なし	3.5	2.0	1.7	選択肢なし	2.8	2.6	2.3
その他	0.2	0.3	0.3	0.2	0.5	0.5	0.4	0.2	0.6	0.4	0.4	0.4	0.4	0.0	0.4	0.3	0.4	0.3	0.4	0.3

・項目ごとのコロナ禍前（19年）からの変化

勉強や研究	やや減
部活動・サークル・同好会	全学年で減少が顕著
趣味	全学年で増加。増加幅も比較的大きい。
よき友、豊かな人間関係	3年だけ減少
資格取得、大学外の学校通学	1年、2年、4年以上は増加
アルバイト、お金をためる	全学年で増加
ほどほどに組み合わせた生活	
なんとなく過ぎていく生活	
就職活動	
その他	

- ・「部活動・サークル・同好会」が減少し、「趣味」が増加している。
- ・「アルバイト、お金をためる」がどの学年も増加。